

Jean Pierre THEIN

Histoire d'une passion



L'art est contemporain lorsqu'il nous permet une approche sensible des réalités qui nous entourent.

Il est le messenger des réflexions qui s'imposent comme un besoin de réponses tout en restant dans l'imaginaire et la rêverie





Jean-Pierre THEIN
Histoire d'une passion

Sculptures et Peintures

Jean-Pierre Thein
Mas du Luc, rue du Claux
30190 St Chaptes
Tel 04.66.20.90.10 ou 07.81.26.60.58
Site : <https://jeanpierrethein.fr/>
Blog : <https://jeanpierrethein.blogspot.com/>



Couverture
Gabegie alimentaire 2023
Fruit bois polychrome et personnages en Grès
Dos de Couverture
Photo de Sculpture dans l'atelier 2009
Illustration page 2
Les Phobies 2013
Huile sur toile

Toute ma gratitude
à **Gérald Kapski**
pour la réalisation du livre et ses photographies
à **Michel Bouche**
pour ses photographies
à **Jacques Charreton**
pour ses photographies
à **Michèle Thein**
Pour sa collaboration et son soutien

Fabriqué par  **PRINTTEAM**

Imprimé et façonné en UE, 2e trimestre 2025. www.print-team.fr

Sommaire

Très tôt, il a su	6 à 9
Cheminement Artistique	10 à 11
Sculpteur, mais sur bois	12 à 17
Bon Grès mal gré	18 à 23
Sculpter l'histoire dans la pierre	24 à 35
Vie silencieuse peinture à l'huile	36 à 51
Les polluvalents Pastel sec	52 à 63
Récup'Art	64 à 67
L'atelier fontaine d'inspiration	68 à 71
Éléments de biographie et chronologie	72 à 76



Très tôt, il a su

Depuis qu'il sait tenir un crayon, il a toujours été passionné par le dessin. Ses parents lui ont sans cesse parlé d'art et emmené découvrir de grandes expositions (Picasso, Buffet, Dali, Vasarely).

Après divers métiers, son père ouvre en 1972 son entreprise d'Ebénisterie et de création de mobilier en étain repoussé à Nîmes dans le sous-sol de la maison. Il avait 11 ans, lorsqu'il n'était pas à l'école il allait à l'atelier où il réalisait de petits objets en étain, de petits meubles en carton ou bois et beaucoup de dessins. En grandissant, il allait à l'atelier donner un coup de main pour se faire de l'argent de poche. Il a appris les bases du métier d'ébénisterie, mais aussi de la sculpture. A 16 ans, ses parents l'inscrivent dans un lycée professionnel à Nîmes pour apprendre le métier d'Ebéniste. Il en sortira deux ans plus tard avec un BEP en agencement et mobilier. Son père étant compagnon, lui conseille d'entrer chez Les Compagnons du Devoir, afin de perfectionner son apprentissage. Il est parti à Bordeaux puis à Nîmes de 1978 à 1980. Ensuite, il intègre l'entreprise familiale. Une formation de sculpture étant enseignée à la Chambre des Métiers, il s'inscrit. Il suivra les cours pendant 6 années avec le Sculpteur André Liez. Les premiers cours traitaient de la sculpture ornementale en rapport avec son métier. André Liez voyant son intérêt pour l'art va le former à la sculpture de bas-reliefs et de statuaire. En 1989 son père partant à la retraite, il reprend l'entreprise.



Après l'obtention d'un brevet de maîtrise, il obtient le titre de Maître Ebéniste.

En 1999, le sculpteur André Liez l'appelle pour aller avec lui et 3 autres sculpteurs à la passion du bois à Grenoble faire une prestation devant du public. Sa première sculpture artistique monumentale : sculpter un noyer de plusieurs mètres de haut pendant 3 jours sur le thème des origines grenobloises. Il a réalisé une tête de lion et un serpent symbole du Drac et de l'Isère.

En 2000, il fait la connaissance de Catherine Auguste, ancienne élève de l'Ecole Nationale Supérieure des Beaux-Arts de Paris, peintre décoratrice sur meubles. Elle lui propose de créer des meubles cabinets de curiosité. Ils collaboreront jusqu'en 2005. Ils exposeront à Paris au salon Art et objet dans le hall « prestige ».



Cristalis 2008

Cabinet de curiosité
H 160 x L 114 x P 57 cm
Conception, Placage
Erable, Marqueterie, Altu-
glas, Vitre, Miroirs.
J-P Thein
Peintures et feuilles
d'argent
Franck Impérato

En 2002, il écrit pour la revue « couleurs bois » des articles sur le travail du bois, l'aventure durera jusqu'en 2013.

En 2005, il enseigne la sculpture au lycée des métiers d'art « Georges Guynemer » à Uzès tout en continuant son travail en entreprise.

À la suite d'une maladie, il transforme en 2006 son entreprise d'Ebénisterie en activité exclusivement artistique de Sculpture sur bois. Il organise ses premières expositions et obtient ses premiers prix de sculptures.

Il fait la connaissance en 2007 de l'artiste peintre Franck Impérato de retour du Canada. Il lui expliquera les techniques de la peinture à l'huile. Il lui apprendra à mieux appréhender les valeurs et les couleurs. Il réalisera ses premiers tableaux et ses premières expositions de peintures.

En 2009, il crée des sculptures en grès enfumé et fait exécuter ses premiers bronzes. Les expositions s'enchaînent.

Grâce à la rencontre en 2010 avec le Sculpteur sur pierre Alexander Chitungo du Zimbabwe, il se met à la sculpture sur pierre. Il participe aux rencontres de la pierre à Junas (Gard) de 2010 à 2012 et participe aux sculptures sur le kiosque, projet qui est actuellement sur la place du Village. En 2012, il réalise avec deux sculpteurs du Zimbabwe Alexander Chitungo et Lisbon Mashaya, une sculpture monumentale en pierre qui se trouve devant la Mairie de Junas.



Sculpture « La démocratie » 2012

De gauche à droite : J-Paul Lauze (ancien Maire et commanditaire) J-P Thein, Alexander Chitungo, Hope Masike chanteuse, Michel Muller Maire de l'époque, David Chinyama Peintre et Lisbon Mashaya

Junas (Gard) Devant La Mairie

Il participe en 2014 à un symposium de sculpture sur pierre à Fribourg en Allemagne, en 2015 un symposium à Strasbourg et en 2016, un autre à Salzbourg en Autriche.

En 2016 / 2017, il réalise un bas-relief en bois sculpté de 17 panneaux d'une longueur totale de 30 mètres de long sur l'histoire de la réforme, c'était une commande des protestants de Junas pour la commémoration des 500 ans de sa création. Ne pouvant l'acquérir, ce bas-relief devenu itinérant, est exposé depuis partout en France.

En 2018, il démissionne et quitte le lycée pour se consacrer entièrement à son activité artistique. Depuis il participe à une vingtaine d'expositions par an.

Cheminement Artistique

“Je préfère dire cheminement car mon travail est en constante évolution. Le seul chemin qui est immuable c’est ce besoin d’utiliser l’expression artistique pour exprimer son ressenti sur ce que je vis, ce que je vois”.

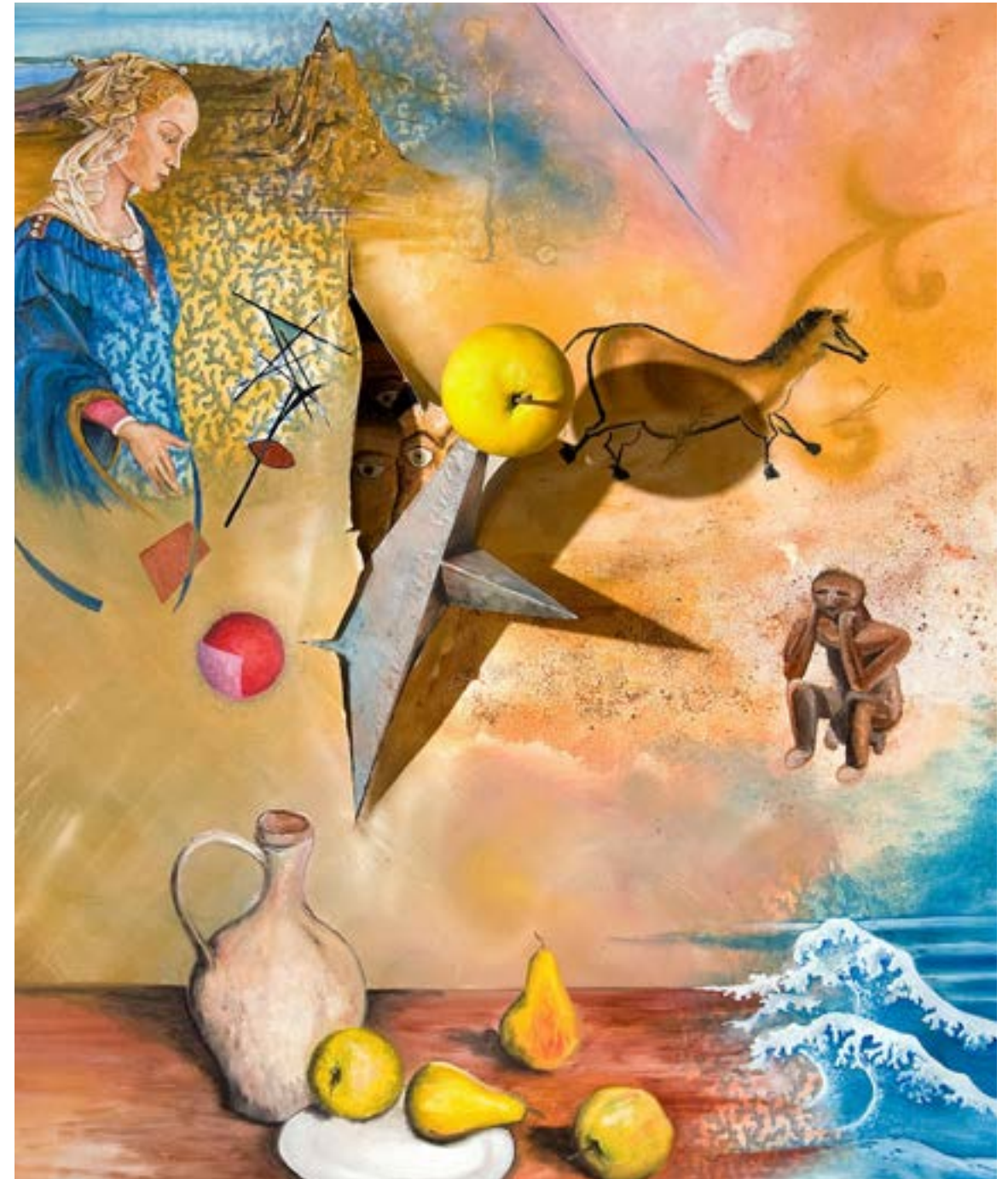
Il ne cherche pas à trouver un style ou un courant, car il est influencé par des arts très différents : Arts antiques (Egyptien, Grec, Celte), Moyen-Age (Jérôme Bosch, Lippi), Renaissance (Arcimboldo), Surréalisme (Dali, Magritte) les dessins de Cockerell et tant d’autres.

Par contre il recherche l’esthétique avec sensibilité et douceur. Les choses dites par métaphores, sont souvent mieux retenues et acceptées que les choses dites avec violence.

Il tient à ce que son travail puisse aussi stimuler les sens et procurer un ressenti à travers les matières, les couleurs, les formes, les effets de lumière.

Il aime passer de la sculpture bois, pierre ou grès à la peinture, au pastel. Découvrir des matériaux qu’il ne maîtrise pas. Il n’aime pas toujours faire la même chose car il a la sensation que son travail devient redondant.

Une phrase de Robert Altman résume parfaitement qui il est : « **Je n’invente rien, je montre ce que je vois** »



Paradigme 2011
Huile sur Toile de 100 x 80 cm
Sculpture personnage en bois et papier aluminium

Sculpteur, mais sur bois

Sa formation de base étant la sculpture sur bois, à partir de 2006 il va débiter son activité artistique par des œuvres en bois que ce soit des créations ou des commandes.



Bordeaux, place de la bourse 2007
Panneau en Erable Sycomore de 100 x 75 cm
Commande pour une remise de Prix pour un organisme



Vitruve *Platane, siporex, fer à béton 152 x 35 x 45 cm* 2007

Vitruve qui sera exposé pour la première fois au Salon « la passion du bois » à Grenoble lui permettra d'avoir son premier Prix de Sculpture.

En 2016, la communauté de Junas dans le Gard souhaite qu'il réalise une sculpture pour Commémorer les 500 ans de la création de la réforme par Martin Luther en 1517.

De cette demande va émerger un bas-relief de 30 mètres de long avec 200 personnages sculptés et polychromes. C'est l'Histoire avec un grand H, de la réforme, de la création de l'imprimerie en 1450 jusqu'à nos jours.

Entre les recherches historiques, la composition chronologique de 50 scénettes et la réalisation des peintures, cela lui a demandé un an de travail.

Ce bas-relief est itinérant et exposé depuis partout en France.



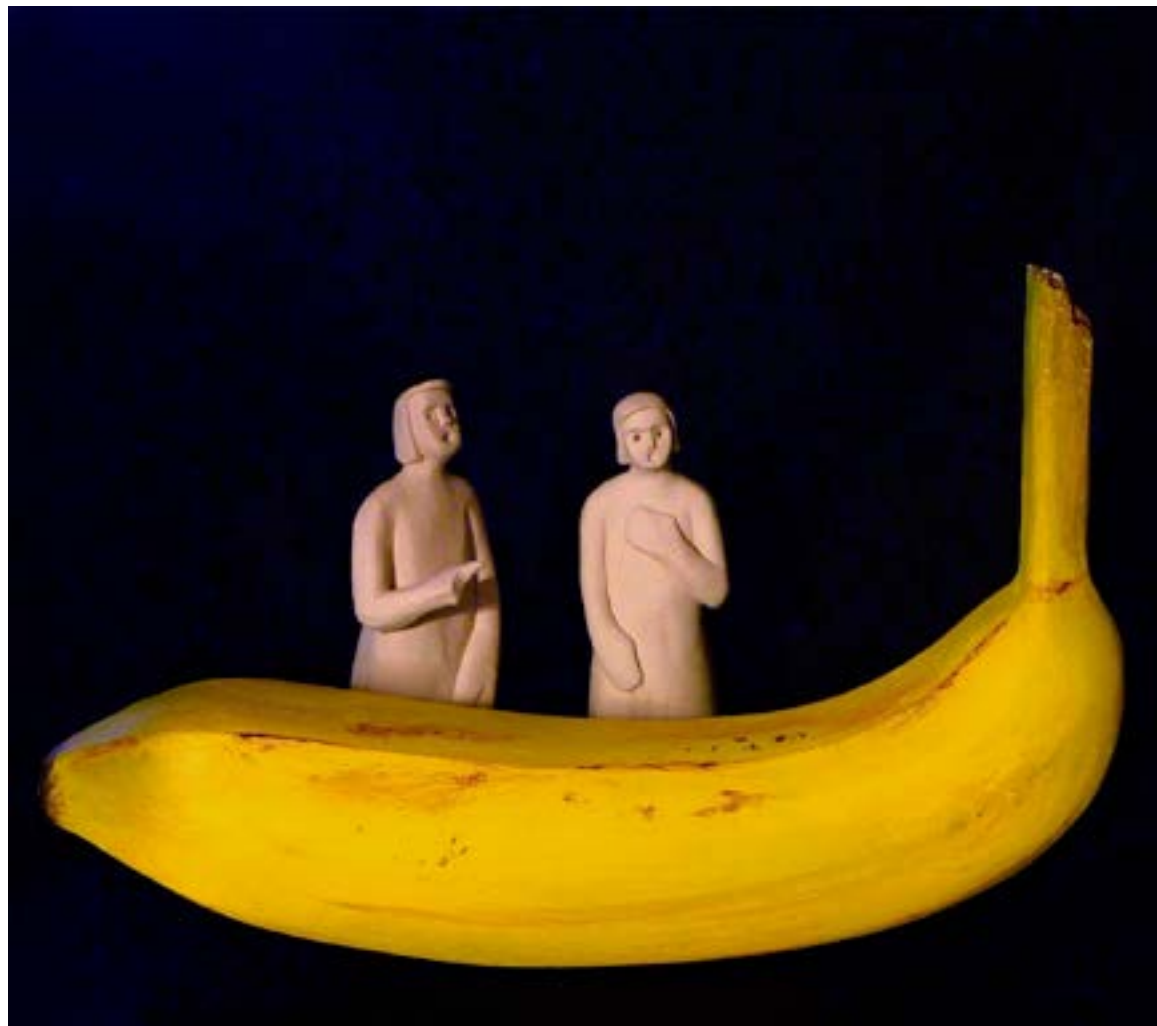
500 ans d'Histoire 2016-2017
17 Panneaux en bubinga longueur totale 300 x 40 cm de large
(Inspiré de la tapisserie de Bayeux)



6ème panneau 2016-2017
Panneaux en bubinga personnages et paysages sculptés dans la masse et peinture tempera.
3 scénettes de gauche à droite (La St Barthélemy, Publication de l'édit de Nantes, La paix d'Alais en 1629)



37ème scène 2016-2017
Le pasteur Suisse Herman Walter Bion ému par la mauvaise santé des enfants de Zurich, a organisé les premières colonies de vacances à Appenzell en 1876 pour qu'ils profitent de la nature et du grand air. Dès 1899, 29 villes vont adhérer au projet.
En France c'est le Pasteur Théophile Lorriaux en 1881 qui organise une colonie qui va s'appeler l'œuvre des trois semaines



Gabegie alimentaire 2023
Banane en bois polychrome acrylique de 55 x 33 cm
Personnages « les étonnés » en Grès environ 28 cm



Gabegie alimentaire 2023
Installation, reconstitution d'une nature morte
contre le gaspillage alimentaire, exposition à Vézénobres
Série de fruits en bois

Bon Grès mal gré

De L'argile est née une civilisation : **Les homofuturhabilis**

Les homohabilis sont les premiers hommes qui ont pris la position verticale, donc les plus anciens connus pour être des bipèdes.

Les homofuturhabilis, ces personnages « atemporels » isolés ou en groupe, sont toujours en mouvement et n'appartiennent à aucune époque, ni à aucun pays.

Leurs expressions de tristesse ou d'espérance nous renvoient à nos propres questionnements.
Hormis le thème, aucune étude préalable n'est faite.
Il est à la recherche des courbes lignes et écritures en arabesques dans un entrecroisement sans rupture.
C'est au fil de l'avancement du travail que les lignes et les expressions se mettent en place.

Ils sont réalisés dans du grès avec chamotte, cuits à 1200°, puis enfumés.



Evasion fiscale 2020
Personnage et coffre Grès
et chariot en bois flotté.
60 cm de long



Désespérance 2019
Personnages Grès et barque en
bois flotté. 240 cm de long



Désespérance 2019
détails



Livraison express 2019
Personnages Grès et chariot bois
flotté et bâche. 120 cm de long



Le disque de phaistos 2020
Reproduction en Bronze. 35 cm de
haut et 32 cm de large



Le disque de phaistos 2019
Personnage Grès socle en bois.
35 cm de haut
Original



L'amazone 2020
Personnage Grès. 50 cm de haut



Hourvari marin 2015
Installation en suspension
Personnage Grès. Barque bois flotté, Filet trampoline récupération,
Prise de pêche déchets récupérés sur la plage peint avec Peinture phosphorescente.
Barque de 210 cm de long
A gauche vision de Nuit A droite Vision de jour

Sculpter l'histoire dans la pierre

«Les sculptures s'imposent par la complexité des volutes. Celles-ci, nous entraînent comme un fils d'Ariane à tourner autour des volumes dans l'alternance des parties polies et brutes de la pierre. C'est alors que notre regard, hypnotisé par le geste de l'artiste dans la matière, surprend sur le vif, la métamorphose d'une figure humaine en figure animal. C'est le cas dans la sculpture Saison (Zéphir, Chloris et Po-dargé)»

«Ainsi, les œuvres sculpturales de Jean-Pierre Thein s'appréhendent comme un spectacle en perpétuelle transformation. Ce sont des rêves inspirés par la mythologie qui nous transportent au cœur de l'imagination et des fantasmes d'un artiste talentueux»

Hannah Doulière,
Médiatrice de l'art



Réalisation d'une sculpture
Travail à la Massette et au ciseau
Sur pierre de tavel



Marduk et Zarpanîtu. Pierre de Tavel H 45 x L 35 x Ep 15 cm. 2010



Le sixième sens Pierre de Tavel H 95 x L 30 x Ep 23 cm 2010

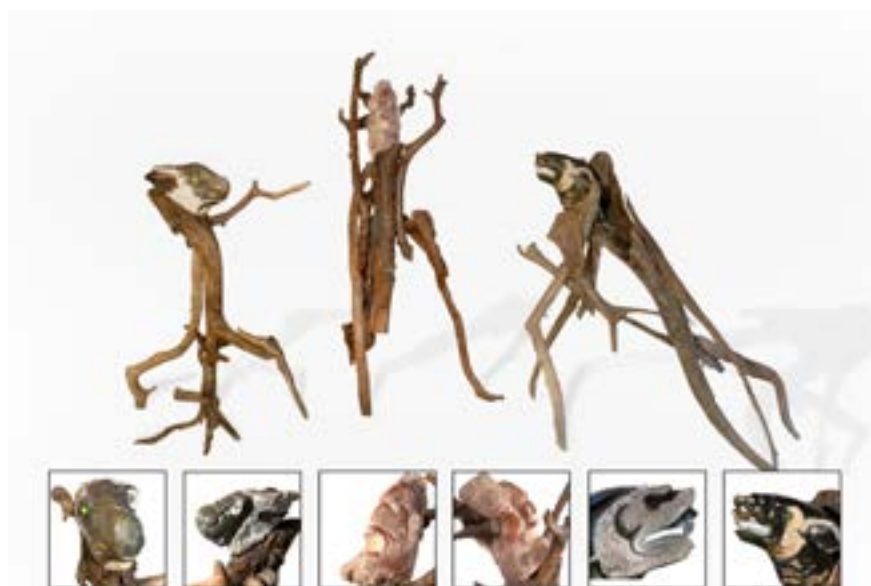
Le sixième sens 2010
Pierre de tavel
Sculpture installée dans la salle des
mariages de la Mairie
à Ecoflant (Maine et Loire)



Saison

Pierre Springstone, 52cm

2011



Bestiaire (installation)
2013
De gauche à droite :
Pierre opale
serpentine, marbre de
Caune
minervois, Springstone.
Corps en bois flotté

Saison 2011
Pierre origine du Zimbabwe
Plusieurs angles de vue de la sculpture





Deux soeurs pour un roi

Fer, pierre de Tavel 190 cm

2011

Plusieurs angles de vues de la sculpture



Hermès 2021

Pierre origine du Zimbabwe
Ancienne poutre Bois, bois flotté,
Fer forgé soudé, Flacons verre,
Chlamyde fait avec des Masques et
Médaille en bronze

Credit : Art & Studio.fr

Hermès Epoque Macronienne environ 2020 après JC

Opale serpentine, 181cm

2021



Arés et Aphrodite 2023
Pierre Opale serpentine de 53 cm de haut
Socle poulie et barre peinture métal

Trois angles de vues de la sculpture



Nantosuelta et Sucellus 2023
Pierre de tavel 51 cm
Socle disque de frein de voiture et bois

Trois angles de vues de la sculpture



Nabou et Tashmetoum 2024
Pierre de tavel de 53 cm de haut,
Socle en Noyer et volute fer

Trois angles de vues de la sculpture

Nabou et Tashmetoum

Nabou ou **Nabû** : Selon la mythologie babylonienne, c'est le fils de Mardouk et de **Sarpanitu**. Son nom pourrait signifier « prophète » ou « brillant ». En tant que Dieu de l'Écriture et de la sagesse, il symbolisait l'art de la communication et de la préservation du savoir. Il enseigna l'écriture aux hommes, offrant ainsi une arme puissante pour transmettre les connaissances d'une génération à l'autre. Il était chargé d'inscrire sur ses tablettes le destin de chaque humain. Il est devenu un dieu important aux périodes tardives, néo-babylonienne et néo-assyrienne.

Son symbole est le calame associé à la tablette. Son animal symbole était le même que celui de son père, le dragon-serpent.

Sa parèdre est **Tashmetum**, la déesse de l'écriture et de la sagesse. Leur relation fut une convergence naturelle de leurs attributs, car tous deux étaient liés à l'art de l'écriture et à la préservation des connaissances. Leur mariage céleste symbolisait la fusion de la sagesse et de la création, créant un équilibre essentiel pour la continuité de l'ordre divin.

Le **mušhuššu** ou **Sirrush** : Que l'on peut traduire comme « serpent rougeâtre ou serpent féroce » est un animal mythologique mésopotamien. Cette créature était réputée posséder un corps de serpent surmonté d'une tête cornue, ses membres antérieurs étant ceux d'un lion et postérieurs ceux d'un rapace. Le **mušhuššu** est un génie protecteur, son apparence étant supposée effrayer les ennemis.



Le mušhuššu ou Sirrush



Tanit et Ba'al Hammon 2024
 Pierre de tavel 55 cm
 Socle disque de frein de voiture et bois
 Sacramento (Californie)

Trois angles de vues de la sculpture



Poséidon et Amphitrite 2024
 Pierre de tavel 55 cm
 Socle en bois flotté

Trois angles de vues de la sculpture

Vie silencieuse peinture à l'huile

Professeur de sculpture au lycée des métiers d'art d'Uzès, Jean-Pierre Thein, ne craint pas d'élargir ses capacités créatrices au domaine pictural dans lequel il mène une démarche tout à fait originale. Mêlant l'hyperréalisme au surréalisme, il nous offre une réflexion pleine d'humour sur l'homme et sur le monde.

Ses compositions très épurées se déclinent le plus souvent dans un espace divisé en deux par des teintes de bleus et de gris. Un paysage y intervient parfois au second plan qui n'est là que pour soutenir la présence des protagonistes. Lesquels, ne sont autres que des figures géométriques construites de triangles et de fruits. Jean-Pierre Thein, exploite dans cette construction qui va à l'essentiel toute la gamme des symboles de la nature morte du XVIème et XVIIème siècle pour aborder la problématique des comportements humains actuels.

Sur les fonds bleus qui semblent faire référence aux éléments aquatiques et aériens, quand ils ne sont pas travaillés dans un réalisme au rendu sensuel, les figures sont abordées à mi-chemin entre un caprice « arcimboldoesque » et une approche surréaliste. Toute l'originalité de ce travail tient dans ce mariage auquel le peintre associe une touche hyperréaliste et tactile. La rencontre de ces styles antinomiques tourne les attitudes humaines et la morale en dérision pour notre plus grand bonheur.

Tout se trouve démystifié ici, dans l'inclinaison d'une pomme qui tient lieu de tête, dans un triangle cabossé ou renversé, dans lesquels nous devinons une expression désabusée, clownesque ou naïve.



Il y a presque une dimension psychologique que le peintre parvient à exprimer par le seul emploi des objets et des fruits.

Loin de se laisser intimider par le lourd héritage de notre histoire de l'art et des discours défaitistes portés sur l'humanité, Jean-Pierre Thein y puise son inspiration et parvient avec prouesse à donner une interprétation toute nouvelle à ces styles et symboles de la peinture.

Hannah Doulière, Médiatrice culturelle de l'art. 2012



Lucidité 2007
Huile sur Toile
de 61 x 50 cm



Sagesse 2007
Huile sur Toile de 90 x 70 cm



Désaccord (à gauche) Recto
Union (en bas) Verso 2007
Paravent de 180 x 105 cm
Panneau bois peinture à l'huile
Cadre Erable, filets Bubinga
Socle placage d'Erable, Erable moucheté
et filet bubinga





Terra Mater 2007
Huile sur Toile de 61 x 50 cm



Dérive 2007
Huile sur Toile de 92 x 73 cm



Confrontation 2007
Huile sur Toile
De 65 x 54 cm

Aux Abois 2008
Huile sur Toile
De 60 x 73 cm



Eaux mortes 2008
Huile sur Toile de 80 x 80 cm



Pour la Vie 2008
Huile sur Toile de 65 x 54 cm

Inconséquence 2008
Huile sur Toile de 65 x 54 cm



Ho ! Dieu et l'homme 2008
Huile sur Toile de 80 x 80 cm



Les sabines 2009
Huile sur Toile de 130 x 97 cm

Cette toile est inspirée du tableau peint en 1799 par Jacques Louis DAVID. « Les sabines »

Histoire du tableau de DAVID

Après l'enlèvement des Sabines par leurs voisins romains, les Sabins ont tenté de les reprendre : c'est cet épisode historique que David a choisi de représenter.

Les Sabines s'interposent entre les combattants. Au centre, Hersilie interrompt le combat entre son mari, le roi de Rome et son père le roi des Sabins. En traitant ce sujet, David a souhaité prôner la réconciliation des Français après la Révolution.

Histoire de son tableau

Il représente le conflit ISRAELO-PALESTINIEN. La politique et les différentes perceptions historiques sont peut-être les facteurs les plus importants du conflit Arabe-Israélien. Des quantités de versions ont été écrites. La seule certitude est que ces personnes sont issues pour la plupart de la même origine. Son tableau laisse sous-entendre que, si les femmes de ces deux états s'interposaient, les dirigeants trouveraient peut-être une solution d'entente.



Les sabines 2009
Détail du tableau (Huile)
Le tableau de Jacques Louis DAVID est dans la Bulle. Ses personnages sont le reflet des personnages du tableau



Inconscience collective 2010
Huile sur Toile
30 x 30 cm
(Le fonds monétaire
International)

Gaz de Shit 2011
Huile sur Toile
60 x 73 cm



Autocratie 2011
Rare dessin de projet
conservé

Autocratie 2011
Huile sur Toile de
100 x 100 cm





Un pot-pourri 2011
Huile sur Toile
Collage feuilles d'impôts
déchirées
73 x 60 cm

Un pot-pourri 2011
Détails



Nature Morte 2017
Huile sur Toile
100 x 81 cm

Les pesticides, les plastiques, les antibiotiques sont trois sortes de pollutions qui finissent en très grande partie dans la mer après avoir traversé les sols et être passés par les rivières et fleuves. L'appât du gain fait souvent fermer les yeux sur les moyens d'utilisation, voire l'interdiction définitive de certains produits. La déforestation est la cause de l'appauvrissement et l'érosion des sols. La bulle d'air symbolise la fragilité de la vie. Les noix dans l'eau représentent l'intelligence humaine à la dérive et les fraises la tentation malsaine.

Les polluvallants Pastel sec

Ce sont les portraits de personnes séduisantes, charmantes, souriantes, parfois interrogatives, souvent attachantes. Leurs coiffes sont les produits, les articles, de nos consommations, voire surconsommations. Mais aussi des lieux, que nous consommons, que nous saccageons. Ce sont des pollueurs polyvalents.

Une phrase de François René de Chateaubriand en accord avec ses pensées :

« Les forêts précèdent les hommes, les déserts, les suivent »



La femme des chais 2019
Pastel sec, aquarelle et collage bretelles en papier d'emballage
65 x 50 cm

Pneumatiques pour l'Afrique 2020
Pastel sec, crayon gris et collage vêtement en papier peint
65 x 50 cm



Fukushima mon amour 2020
Pastel sec, aquarelle et collage vêtement et éventail en papier peint
65 x 50 cm



Fast fashion story 2021
Pastel sec, collage vêtement en papier peint
65 x 50 cm



Démésure pour l'enfant Roi 2022
Pastel sec, collage vêtement en papier peint
50 x 65 cm



Du cobalt aux portables 2022
Pastel sec, collage vêtement et bâche en papier peint, téléphones portables crayons
50 x 65 cm



Que la lumière soit ! Et la lumière nuit
2022
Pastel sec, collage vêtement en papier
peint, ville marqueur peinture
50 x 65 cm



Atmosphère ! Atmosphère ! 2022
Pastel sec, collage vêtement en papier
peint, coiffe pastel et marqueur peinture
65 x 50 cm



Décharge Electrique à Agbogbloshie 2023
Pastel sec, collage vêtement en papier peint, coiffe pastel et marqueur peinture
65 x 50 cm



Coupe à blanc 2023

Pastel sec, collage vêtement en papier
peint, forêt au pastel sec et marqueur
50 x 65 cm



Défense d'y voir 2023

Pastel sec, collage vêtement en papier
peint, coiffe pastel sec
65 x 50 cm



Le plastique c'est maléfique 2023

Pastel sec, collage vêtement en papier
peint, coiffe pastel sec
65 x 50 cm



Nager en eau trouble 2024
Pastel sec, collage vêtement en papier peint, coiffe pastel sec
65 x 50 cm



Détail du personnage
du bas de la robe



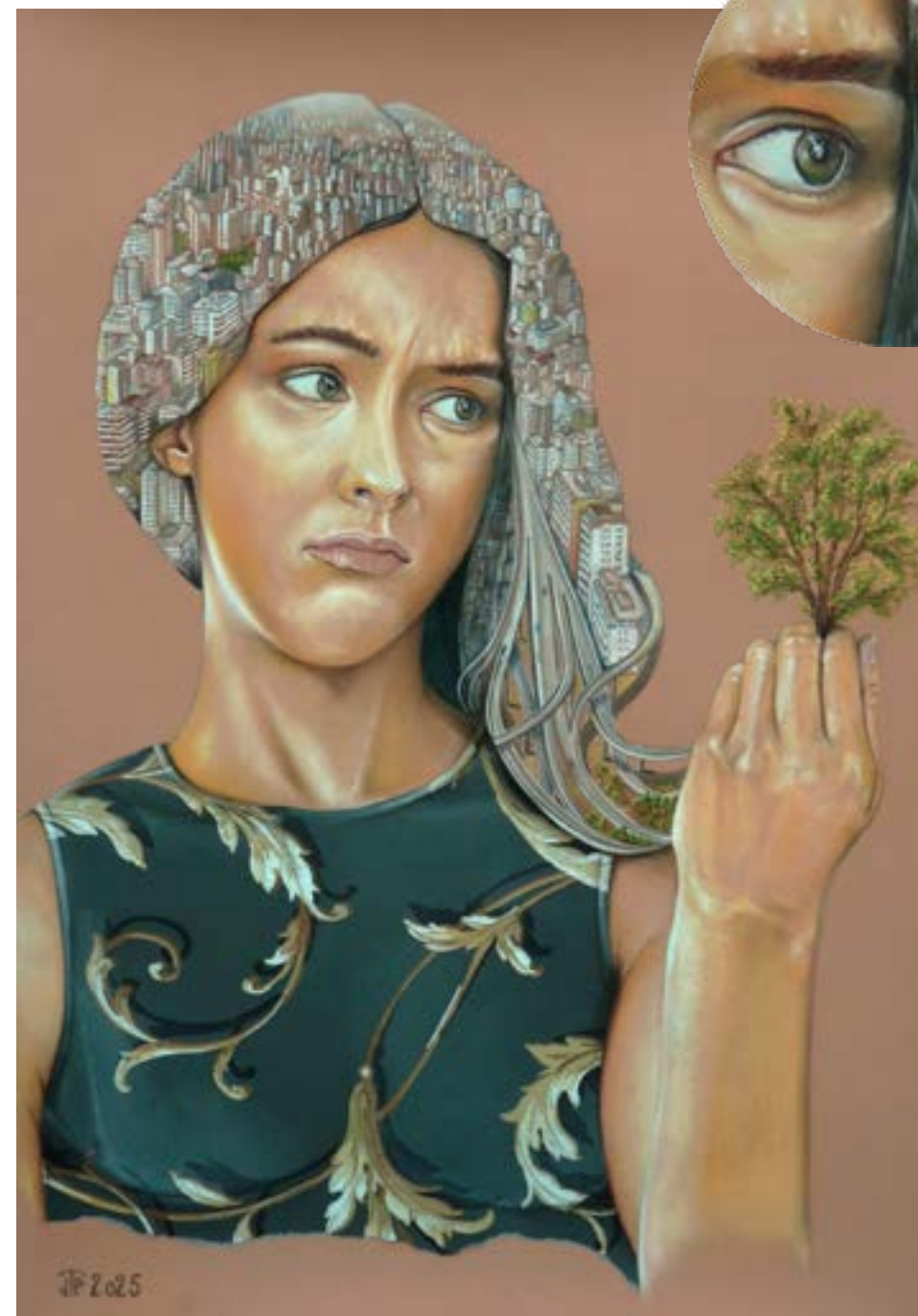
Fauché sur le champ 2024
Pastel sec, collage vêtement en papier peint, coiffe pastel sec
70 x 50 cm



Paysage anthropique 2024

Pastel sec, collage vêtement en papier peint, coiffe pastel sec
70 x 50 cm

Qui sème trop de béton aura bientôt la dalle 2025
Pastel sec, collage vêtement papier peint, coiffe pastel sec
70 x 50 cm



Récup'Art

C'est une démarche particulière d'arriver en récupérant des objets du quotidien, de parvenir en les détournant de leur fonction première, à réaliser autre chose d'après une idée bien définie.



Don Quichotte 2014

Corps boîte de conserve et enseigne de voiture, tête et pieds en bois sculpté, bras et bassin en bois, jambes en bouchons et tubes de médicament, bouclier couvercle de pot de peinture avec bouton de tiroir, épaulettes couvercles de pots, épée d'une ancienne brochette et lance bambou et extrémité tringle à rideau.
70 cm de haut

Réalisation pour une exposition sur la protection des insectes. Quelques insectes :



Clairon des Abeilles 2025

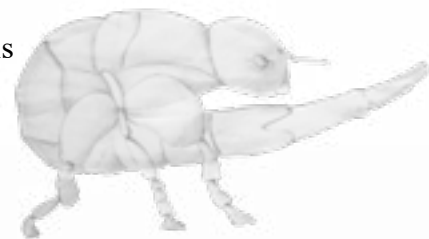
Corps en Polystyrène extrudé, habillage en papier peint, les yeux en pierre, les antennes en perles, pattes en bois peints à l'acrylique.
50 cm de long



La zygène de la badasse 2025

Corps en Polystyrène extrudé, habillage en papier peint, Billes pour les yeux, antennes et pattes en bois peint à l'acrylique, trompe en ressort de réveil.
60 cm de long

Croquis



Blastophage male 2025

Corps en Polystyrène extrudé, habillage en papier peint, perles à facettes pour les yeux, antennes faites de perles et pattes en bois peint à l'acrylique.
41 cm de long



Abeille charpentière 2025

Corps et pattes en Polystyrène extrudé, habillage en papier peint, coquillage pour les yeux, antennes en bambou et ailes en contreplaqué et papier calque.
53 cm de long



Fourmis 2025

Corps en Polystyrène extrudé, habillage en papier peint, escargots pour les yeux, antennes en perles et pattes en bois.
44 cm de long

L'atelier fontaine d'inspiration

Selon **Daniel Buren** (1971), “l’atelier est plus nécessaire encore à l’artiste que la galerie ou le musée, car il est le lieu où le travail se fait, tandis que le musée est le lieu où le travail se montre.”



Atelier
2025

Selon Jean Pierre Thein, c’est le lieu où tout est permis d’imaginer, d’expérimenter. Sculpter, peindre, dessiner c’est mettre en volume, en couleurs ce qu’il ne veut ou ne peut dire avec des mots. Si elles ne sont pas écrites, les pensées s’envolent. Les sculpter ou les peindre, ce sont les fixer en volume ou à plat dans la matière. Il ne nomme pas ses pensées, il les évoque afin d’essayer d’interpeller les gens sur leurs valeurs, leurs croyances.



Sculpture en pierre de Tavel en cours de réalisation
2025

Si l'atelier peut être un lieu social, public, il est aussi le lieu de l'univers secret de la création. Lorsqu'on y entre, on entre dans son intimité et celle de ses œuvres.



Sculpture en pierre de Tavel en cours de réalisation
2025



**Lieux de présentation
des oeuvres de l'artiste**
2025
salle d'exposition



Réalisation du tableau
« Fauché sur le champ »
Pastel
2024

Éléments de biographie

Jean-Pierre Louis Thein né le 21 juin 1961 à Nîmes. Il est fils unique.

Son père Louis est responsable de maintenance sur machines en usine et finira sa carrière professionnelle comme Artisan Ebéniste.

Sa mère Odette Gauthier sans profession décèdera en 1967 à l'âge de 33 ans.

Son père se remariera en 1969 avec Lucette Barthélémy, laborantine puis cadre de service en bactériologie à l'hôpital de Nîmes.



Jean-Pierre
La fontaine de Vaucluse en
1964

Chronologie

1976 - 1977 Lycée professionnel route de Géderac à Nîmes, obtention d'un BEP agencement et Mobilier.

1978 - 1979 Perfectionnements en Ebénisterie chez les compagnons du devoir à Bordeaux, puis à Nîmes.

1980 - 1988 Ouvrier Ebéniste dans l'entreprise familiale d'ébénisterie.

1981 - 1984 Prend des cours de sculpture (ornemaniste et artistique) avec le Sculpteur André Liez. suivra par la suite épisodiquement des cours.

1989 Reprend l'entreprise familiale et devient Artisan. L'entreprise fabrique du Mobilier, en restaure et fait de la sculpture.

1990 - 1991 En plus de l'entreprise devient Professeur vacataire d'Ebénisterie au CIFAC de Nîmes.

1992 Obtient le titre de Maître d'apprentissage et a un salarié et un apprenti.

1993 Passe un brevet de Maîtrise et obtient le titre de Maître Ebéniste. L'entreprise d'ébénisterie a deux salariés et deux apprentis.

1996 - 1999 Est membre du jury du brevet de maîtrise en Ebénisterie.

1999 Enseigne à l'Ecole des Arts et Techniques de Pézenas. Obtention du Brevet de maîtrise supérieur

2000 Rencontres avec Catherine Auguste, Ancienne élève de l'Ecole Nationale Supérieure des Beaux-Arts de Paris, peintre décoratrice sur meubles. Création de meubles cabinets de curiosité. Ils exposent à Paris au Salon Art et Objets. Fin de collaboration en 2005.

2001 Il obtient avec Catherine Auguste le Grand prix du Meuble Peint, du concours National du Savoir-faire en Meuble Peint décerné par l'Office de la culture et le Délégué Régional au Commerce et à l'Artisanat.

2002 Participe au comité de rédaction et écrit des articles dans la revue technique « Couleurs Bois » jusqu'en 2013.

2005 Devient professeur de sculpture au lycée des métiers d'art à Uzès dans le Gard.

2006 Transforme son entreprise artisanale en activité artistique. Travaille seul. Fait ses premières expositions. Reprend des cours de sculpture avec André Liez, ronde-bosse d'après modèle vivant.



Hippopotamus somniat
2001
Premier cabinet

2007 Obtient le Prix de sculpture à Grenoble au Salon de la Passion du Bois avec la sculpture « Vitruve ». Cette même année, sa rencontre avec le peintre Franck Impérato va être décisive. Réalisation de ses premières peintures à l'Huile.

2008 Intervient à la faculté de Nîmes en section Arts Appliqués et chez les compagnons pour des cours de dessin « perspective à main levée »

2009 Est membre du comité de relecture pour l'encyclopédie sur la menuiserie en meubles des compagnons du Devoir.

2010 Rencontre avec Alexander Chitungo, Sculpteur de renommée Mondiale, originaire du Zimbabwe et réalisation des premières sculptures en Pierre. Participe jusqu'en 2012 et en 2021 aux rencontres de la Pierre à Junas (Gard) et travaille sur certaines sculptures du Kiosque qui est sur la place du village.

2012 Réalisation d'une sculpture en pierre de 2,60 m avec les sculpteurs du Zimbabwe, Alexander Chintungo et Lisbon Mashaya, « La démocratie » installée sur le parvis de la mairie de Junas.

2014 Participe au Festival européen de la pierre à Fribourg en Allemagne.

2015 Participe au Festival européen de la pierre à Strasbourg.

2016 Participe au Festival européen de la pierre à Salzbourg en Autriche.

2016 - 2017 Réalise un bas-relief en bois sculpté de 30 mètres de long sur l'histoire de la réforme.



Syncrétisme 2010
Sculpture en pierre
Springstone



Bas-relief 2017
Temple de St Chaptes

Ce bas-relief devenu itinérant est exposé depuis partout en France.

2018 Démissionne de l'éducation nationale pour ne faire que son activité Artistique.

2021 Participe au Symposium International de sculpture sur pierre de Menet dans le Cantal sur le "thème évasion" et obtient le prix du public. La sculpture achetée par la commune est exposée près du Lac.

Depuis 2001, a fait plus de 200 expositions en France et en Europe.
A obtenu 13 Prix en Sculpture, peinture.

Livres :

"Une lettre un peintre" édité en 2012 de Myriam Dalmau.

"Les 500 ans de la réforme" 1517-2017 édité en 2018.

Emissions télévisées :

"J'ai pas sommeil" FR3 5 décembre 2003.

"Coté Maison" FR3 25 Janvier 2004.

TV Sud 1er Mars 2011 "Un monde nouveau".

Emissions de radio :

France bleu Gard Lozère : La personnalité du jour 21 Mai 2012.

Radio Alliance + : Parole aux associations 12 Octobre 2017.

Radio grille ouverte : 01 décembre 2017.

Radio Fuze : 23 décembre 2017.

Radio Inter-val : découvrez la batéjade 25 octobre 2023.



Evasion 2021
Symposium à Menet



L'arbre de l'évolution 2017



Prix 18 €



ISBN : 979-10-977723-0-7



0701007772307